



El ambiente
es de todos

Minambiente

BOLETÍN HIDROMETEOROLÓGICO DE LA MOJANA

San Marcos, Sucre 13 de mayo de 2020

Hora de la actualización: 12:00 HLC

BOLETÍN No: 102

CONTENIDO

1. CONDICIONES METEOROLÓGICAS

1.1 CONDICIONES METEOROLÓGICAS PRECEDENTES

1.2 CONDICIONES METEOROLÓGICAS ACTUALES

1.3 PRONÓSTICO METEOROLÓGICO DIARIO

2. CONDICIONES HIDROLÓGICAS

2.1 CONDICIONES HIDROLÓGICAS ANTECEDENTES

2.2 CONDICIONES HIDROLÓGICAS ACTUALES

2.2.1 SUBZONA HIDROGRÁFICA DEL RÍO SAN JORGE - CUENCA ALTA

2.2.2 SUBZONA HIDROGRÁFICA DEL RÍO SAN JORGE - CUENCA BAJA

2.2.3 SUBZONA HIDROGRÁFICA DEL RÍO NECHÍ - CUENCA BAJA

2.2.4 DIRECTOS AL BAJO CAUCA - CIÉNAGA LA RAYA ENTRE EL RÍO NECHÍ Y EL BRAZO DE LOBA

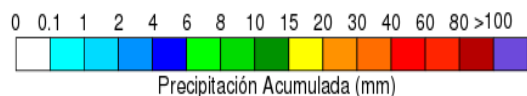
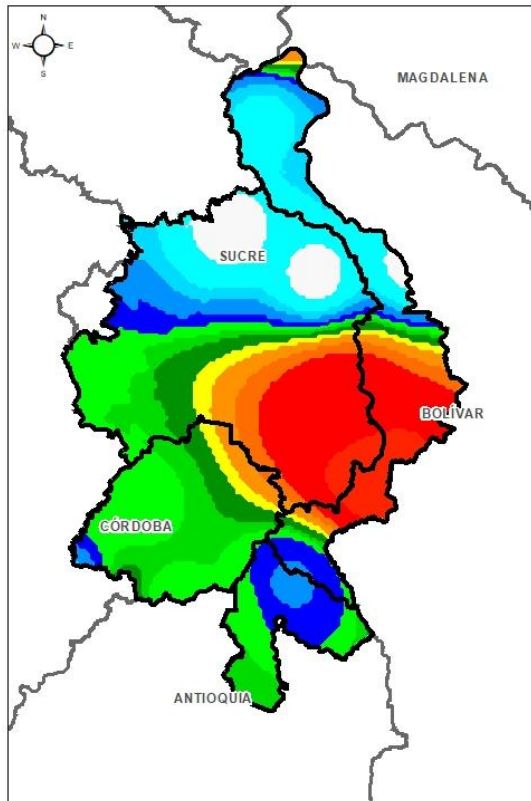
2.2.5 DIRECTOS AL CAUCA ENTRE PTO. VALDIVIA Y RÍO NECHÍ

2.2.6 DIRECTOS AL BAJO MAGDALENA ENTRE EL BANCO Y EL PLATO

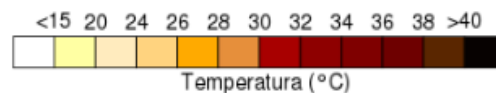
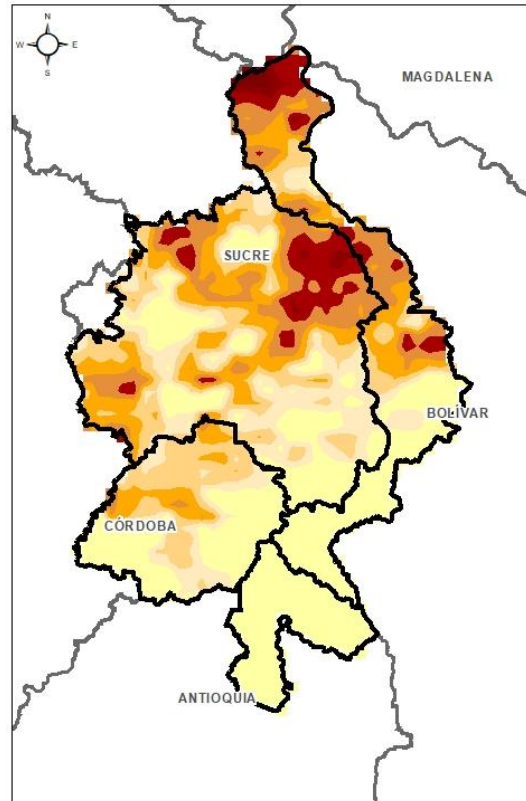
El Centro Regional de Pronóstico y Alertas Tempranas de la Mojana - CRPA La Mojana, busca fortalecer el sistema de alertas tempranas a través de un continuo monitoreo de las condiciones hidrometeorológicas, la generación de pronósticos meteorológicos y la difusión de alertas para la comunidad y los diferentes sectores productivos de la región.

Esta iniciativa hace parte de los proyectos "Reducción del riesgo y la vulnerabilidad frente al cambio climático en la región de La Depresión Momposina", financiado por el *Adaptation Fund* y "*Mojana, clima y vida*", financiado por el Fondo Verde del Clima, implementados por el Ministerio de Ambiente, el Fondo de Adaptación y el PNUD, en alianza con CORPOMOJANA e IDEAM.

1.1 CONDICIONES METEOROLÓGICAS ANTECEDENTES

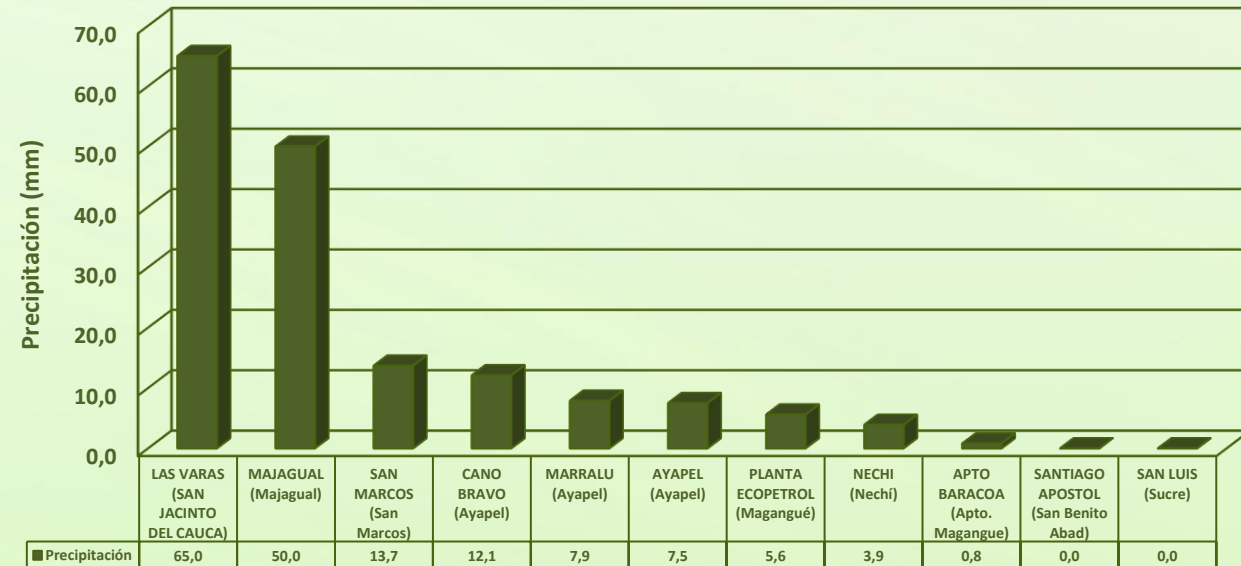


Estimación de Precipitación acumulada
11/05/2020 (07:00)-12/05/2020 (07:00).
Fuente: IDEAM



Temperatura superficial máxima por
estimación Satelital 11/05/2020
Fuente: IDEAM

Lluvia Registrada el 11 de Mayo de 2020

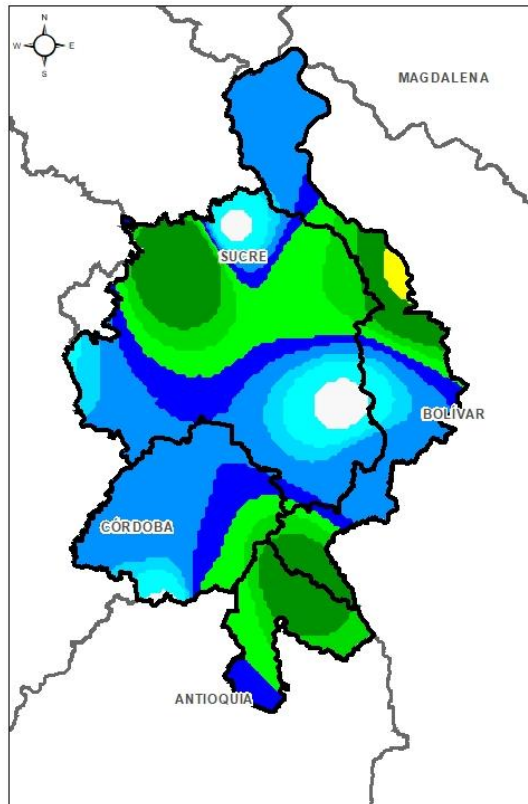


RESUMEN DE CONDICIONES PARA EL DÍA 10 DE MAYO

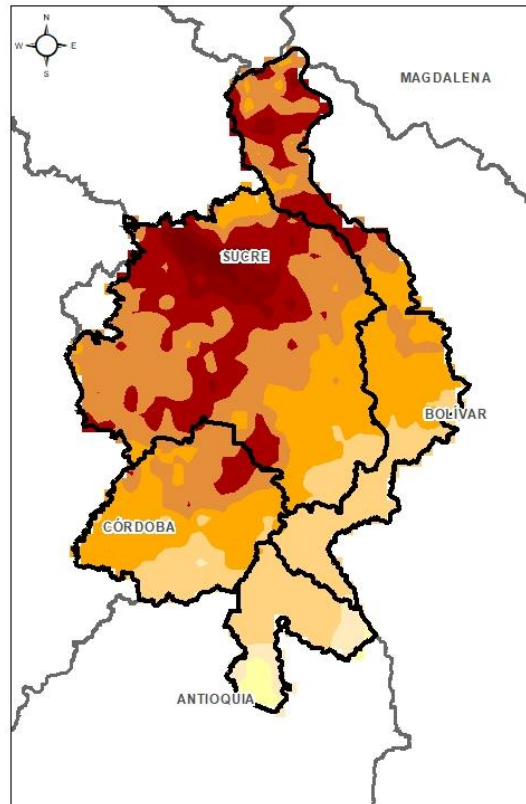
Precipitación: Desde la noche del 10 y madrugada del 11 se registraron lluvias dispersas alrededor del territorio mojanero, principalmente hacia el sur y oriente de la región. La estación Las Varas en San Jacinto del Cauca fue la de mayor registro pluviométrico con 65 mm.

Temperatura: Se registró una temperatura máxima de 38,4°C a las 15:00 en el municipio de San Benito Abad y una mínima de 23,7°C en horas de la madrugada del miércoles sobre el municipio de San Marcos. La zona más cálida se ubicó al norte y occidente de La Mojana.

1.1 CONDICIONES METEOROLÓGICAS ANTECEDENTES

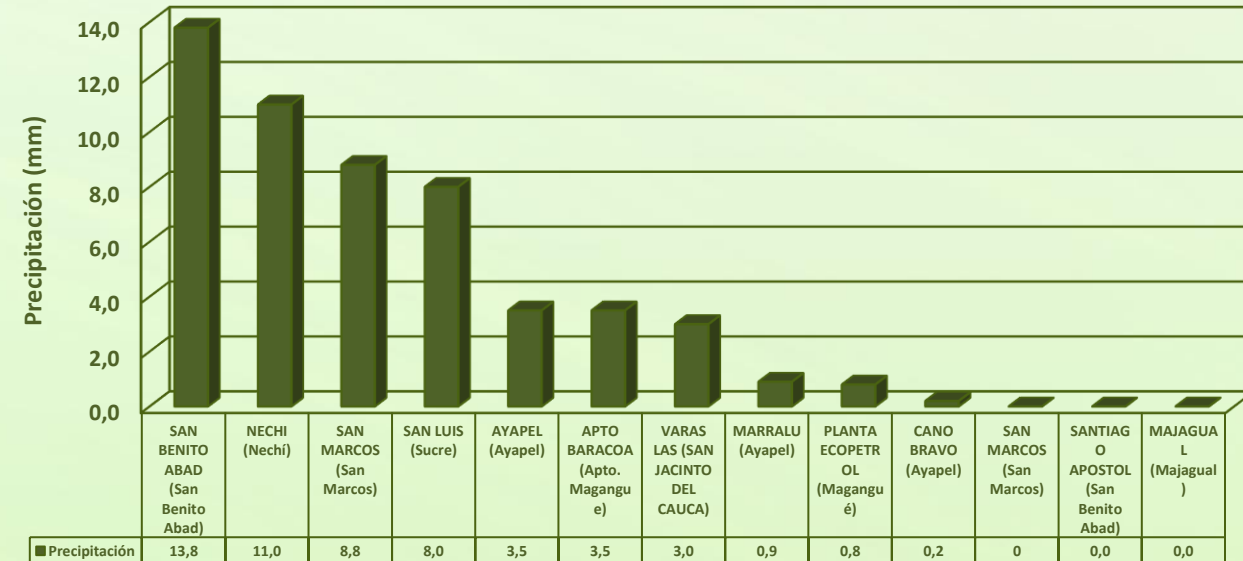


Estimación de Precipitación acumulada
12/05/2020 (07:00)-13/05/2020 (07:00).
Fuente: IDEAM



Temperatura superficial máxima por
estimación Satelital 12/04/2020
Fuente: IDEAM

Lluvia Registrada el 12 de mayo de 2020



RESUMEN DE CONDICIONES PARA EL DÍA 12 DE MAYO

Precipitación: Durante la tarde se registraron lluvias dispersas en la región; en la noche y madrugada se registró lluvias de variada intensidad acompañadas de descargas eléctricas en el territorio mojanero, con especial fuerza en los municipios de San Benito Abad, Guaranda, Majagual y San Jacinto del cauca. La estación Nechí fue la de mayor registro pluviométrico con 51 mm.

Temperatura: ayer se registró una temperatura máxima de 37,1°C a las 5:00 en el municipio de San Benito Abad y una mínima de 25,3°C en horas de la madrugada del miércoles sobre el municipio de San Marcos. La zona más cálida se ubicó al norte y occidente de La Mojana.

1.2 CONDICIONES METEOROLÓGICAS ACTUALES

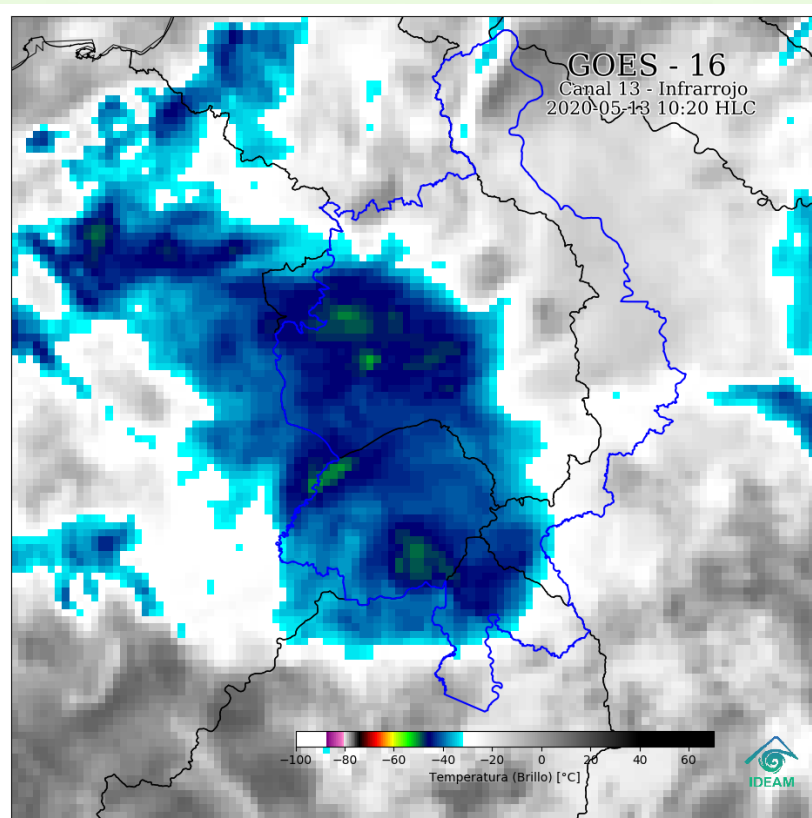


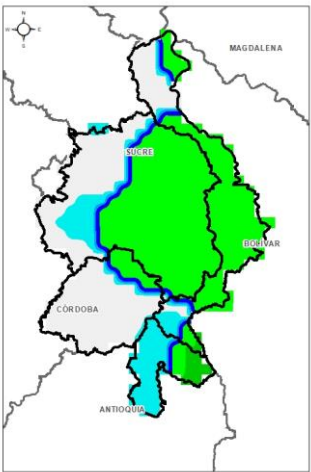
Imagen de satélite IR 10:10 HLC
Fuente: IDEAM



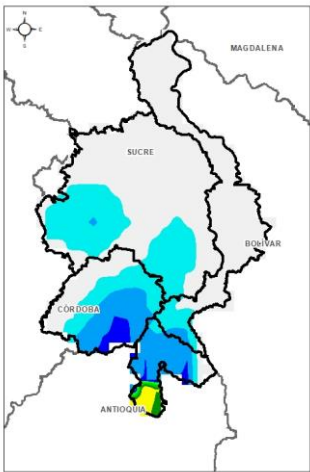
Imagen GeoColor 10:10HLC
Fuente: NOAA

Desde inicios de la mañana de hoy se observaron lluvias entre moderadas a fuertes sobre La Mojana.

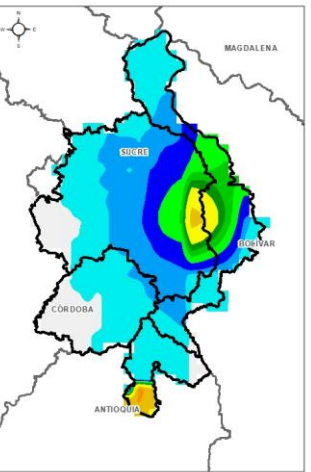
1.3 PRONÓSTICO METEOROLÓGICO



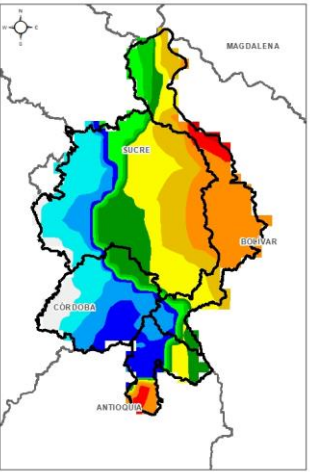
TARDE DEL 13 DE MAYO



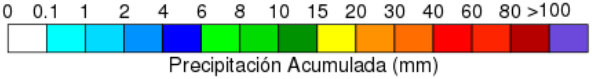
NOCHE DEL 13 DE MAYO



MADRUGADA DEL 14 DE MAYO

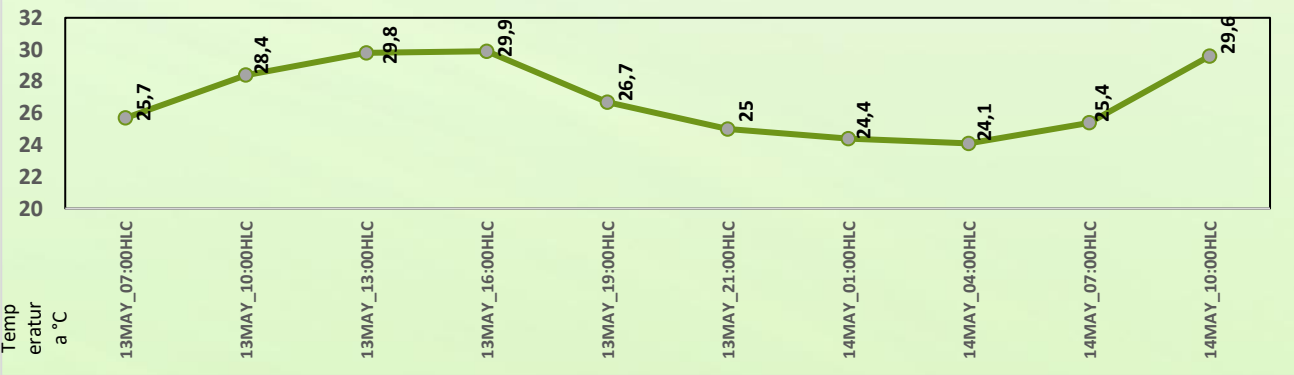


ACUMULADO 13 AL 14 DE MAYO



Precipitación Acumulada (mm)

Día	Jornada	Temperatura Máxima	Nubosidad	Tipo de Precipitación	Probabilidad de Lluvia(%)
MIÉRCOLES 13 DE MAYO	Tarde	37 °C	Parcialmente nublado	Sin lluvias	20%
	Noche	27 °C	Nublado	Lluvias	90%



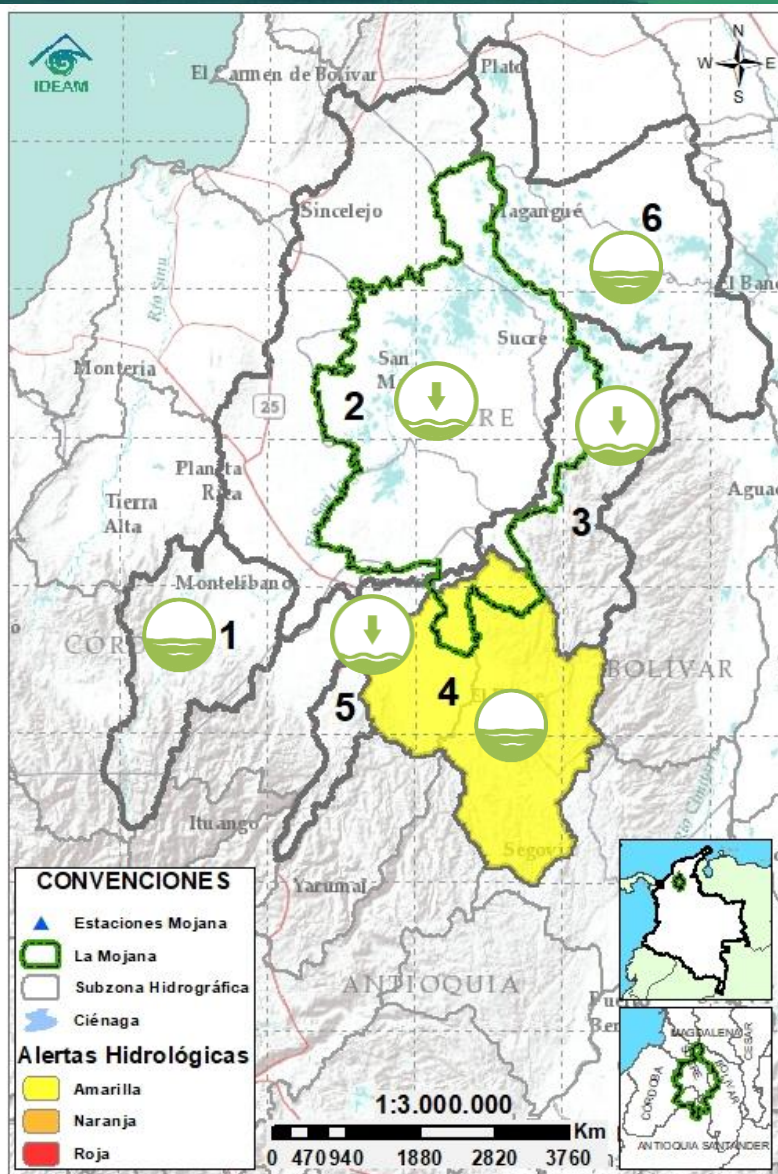
Pronóstico de temperaturas medias para los próximos 03 días; Fuente IDEAM

PRONÓSTICO PARA EL 13 DE MAYO

Precipitación: para finales de la tarde se espera algunas lluvias dispersas al sur oriente, durante la noche y madrugada se advierte sobre la ocurrencia de lluvias acompañadas de descargas eléctricas y fuertes vientos con especial intensidad sobre los municipios de Achí, Majagual, Sucre, Guaranda, San Jacinto del Cauca y Nechí

Temperatura: Las temperaturas máximas oscilarán entre los 34°C y 37 °C y las mínimas entre los 23ª y 25°C. Las sensaciones térmicas máximas para los siguientes dos días oscilarán entre los 37°C y 40°C.

2.1 CONDICIONES HIDROLÓGICAS ANTECEDENTES



CONVENCIONES DE TERMINOS HIDROLÓGICOS

	Lluvias	Lluvias antecedentes intensas o continuas y/o pronóstico de las mismas, las cuales pueden generar crecientes súbitas en los ríos principales y sus afluentes.
	Descenso	Condición de disminución de niveles.
	Ascenso	Condición de aumento de niveles.
	Crecente súbita	Fenómeno natural que se presenta en los ríos de montaña como consecuencia de la ocurrencia de lluvias intensas o torrenciales en zonas de alta pendiente del cauce principal y sus afluentes.
	Tránsito de crecientes	Es el desplazamiento de una onda de crecente de aguas arriba hacia aguas abajo de la corriente.
	Crecente por desembalse	Proceso de transito del flujo de agua por descarga controlada desde un embalse.
	Inundación	Aumento en los niveles y/o caudales de los cuerpos de agua que superan la capacidad máxima de transporte o modificación de la sección transversal que la reduce, ocasionando el desbordamiento e inundación de sus zonas aledañas.
	Niveles estables	No se presentan fluctuaciones considerables de nivel del cuerpo de agua.



Alerta ROJA

PARA TOMAR ACCIÓN Advierte a los sistemas de prevención y atención de desastres sobre la amenaza que puede ocasionar un fenómeno con efectos adversos sobre la población, el cual requiere la atención inmediata por parte de la población y de los cuerpos de atención y socorro. Se emite una alerta sólo cuando la identificación de un evento extraordinario indique la probabilidad de amenaza inminente y cuando la gravedad del fenómeno implique la movilización de personas y equipos, interrumpiendo el normal desarrollo de sus actividades cotidianas.



Alerta NARANJA

PARA PREPARARSE Indica la presencia de un fenómeno. No implica amenaza inmediata y como tanto es catalogado como un mensaje para informarse y prepararse. El aviso implica vigilancia continua ya que las condiciones son propicias para el desarrollo de un fenómeno, sin que se requiera permanecer alerta.

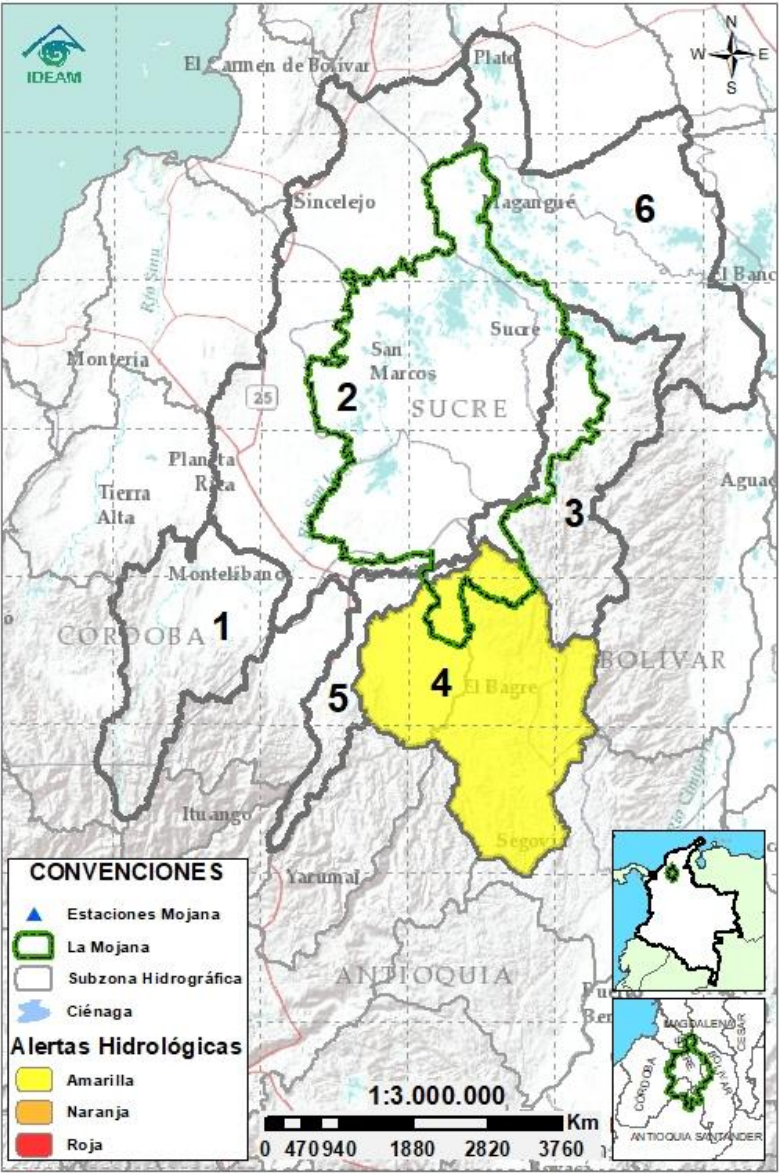


Alerta AMARILLA









PARA INFORMARSE Es un mensaje oficial por el cual se difunde información. Por lo regular se refiere a eventos observados, registrados o registrados y puede contener algunos elementos de pronóstico a manera de orientación. Por sus características pretéritas y futuras difiere del aviso y de la alerta, y por lo general no está encaminado a alertar sino a informar.

SIN ALERTA La información que se suministra se encuentra fuera de los umbrales de alerta.

2.2 CONDICIONES HIDROLÓGICAS ACTUALES



Descripción condiciones hidrológicas: se registran niveles estables en el río Cauca, en el tramo que abarca Puerto Valdivia y Achí; sin embargo, se pueden presentar incrementos en las próximas horas a la altura de los municipios de Nechí, San Jacinto del Cauca, Guaranda y Majagual. En el Bajo Nechí, los niveles están en ascenso, condición que se mantendrá para las próximas horas. En el Bajo San Jorge persiste el descenso del río a la altura del municipio de La Apartada y del corregimiento de Marralú (en Ayapel); se destaca que continúan los bajos niveles en algunos de los caños y ciénagas. En el Bajo Magdalena, entre El Banco y Plato, así como en el Brazo de Loba, predominan niveles estables.

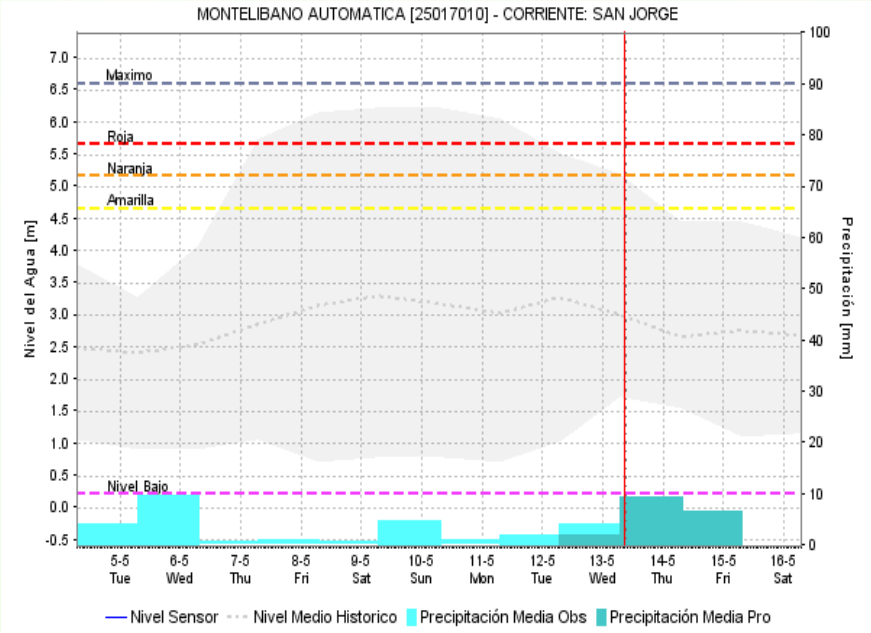
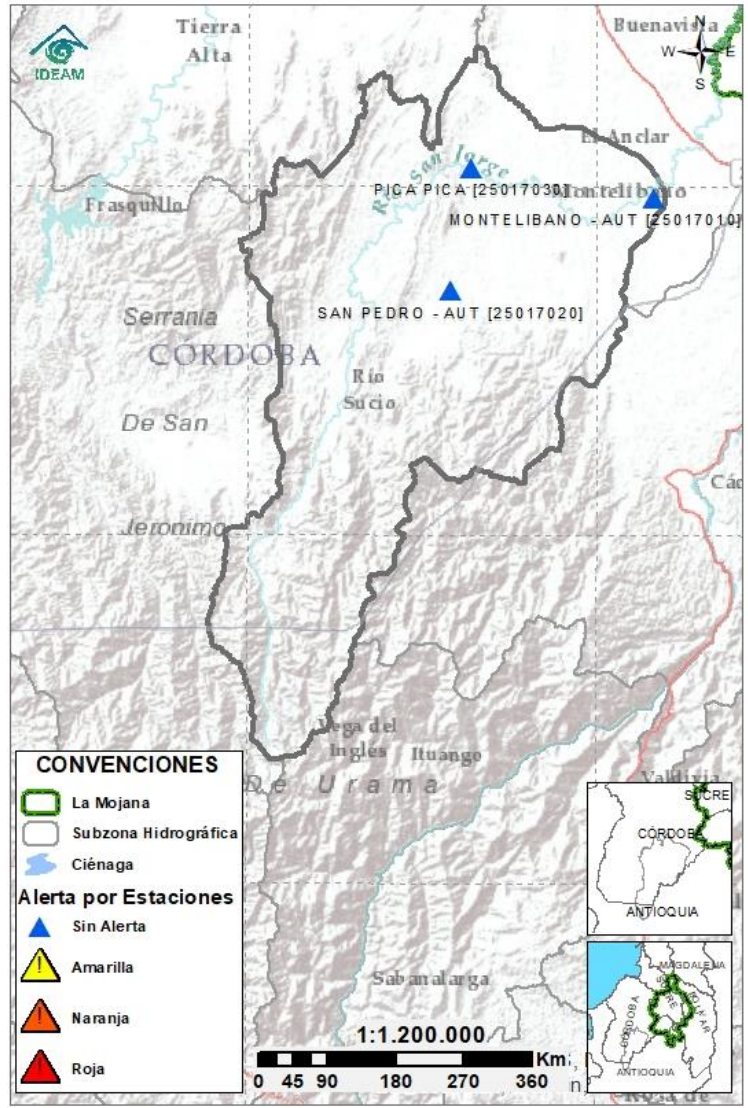
Alerta	Zona Hidrográfica	Subzona o Cuenca Hidrográfica	Condición predominante	Descripción de la alerta hidrológica
Sin alerta	1 Bajo Magdalena-Cauca - San Jorge	Cuenca alta del río San Jorge	 niveles estables	Niveles estables a la altura del municipio de Montelíbano, así como en su tributario el río San Pedro.
	2 Bajo Magdalena-Cauca - San Jorge	Cuenca baja del río San Jorge	 niveles en descenso	Descenso de los niveles del río San Jorge, a la altura de La Apartada y de Marralú. En el municipio de Sucre, el caño Pancegüita y la ciénaga de Orejero permanecen secos; mientras que en caño Barro (Ayapel), se tienen niveles estables dentro del rango de bajos niveles.
Sin alerta	3 Bajo Magdalena-Cauca - San Jorge	Directos al bajo Cauca-Ciénaga La Raya entre el río Nechí y Brazo de Loba	 niveles estables	Niveles estables en el río Cauca, en el tramo que comprende los municipios de Nechí, San Jacinto del Cauca, Guaranda y Achí; con posibilidad de incremento en el nivel para el día de hoy.
	4 Nechí	Cuenca baja del río Nechí y Directos al Bajo Nechí	 niveles en ascenso	Niveles en ascenso en el Bajo Nechí a la altura del municipio de Nechí; condición que se mantendría para las próximas horas.
Sin alerta	5 Cauca	Directos al Cauca entre Pto. Valdivia y río Nechí	 niveles estables	Niveles estables en el río Cauca, en el tramo comprendido entre Puerto Valdivia, Cáceres, Caucasia y Nechí; se prevé que se mantengan estables a lo largo del día.
Sin alerta	6 Bajo Magdalena	Directos Bajo Magdalena entre El Banco y Plato	 niveles estables	Niveles estables en el río Magdalena entre los municipios de El Banco y Plato, así como en el Brazo de Loba, en el tramo que abarca los municipios de Pinillos y Magangué

Nota 1: Las alertas hidrológicas pueden ser corregidas y/o actualizadas en el futuro. No representa una certificación oficial del IDEAM.

Nota 2: Es probable que los eventos hidrológicos reportados en las alertas emitidas no se estén presentando sobre los ríos principales sino sobre sus afluentes.

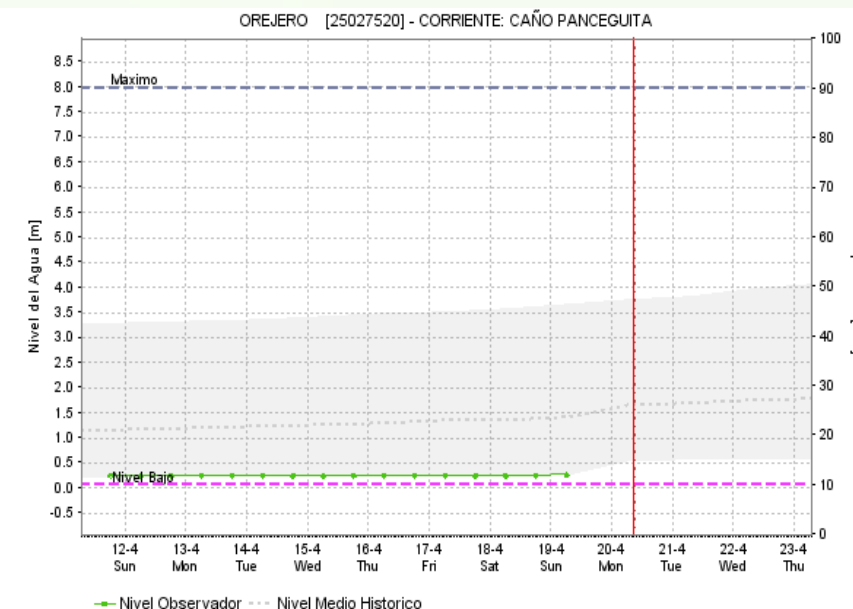
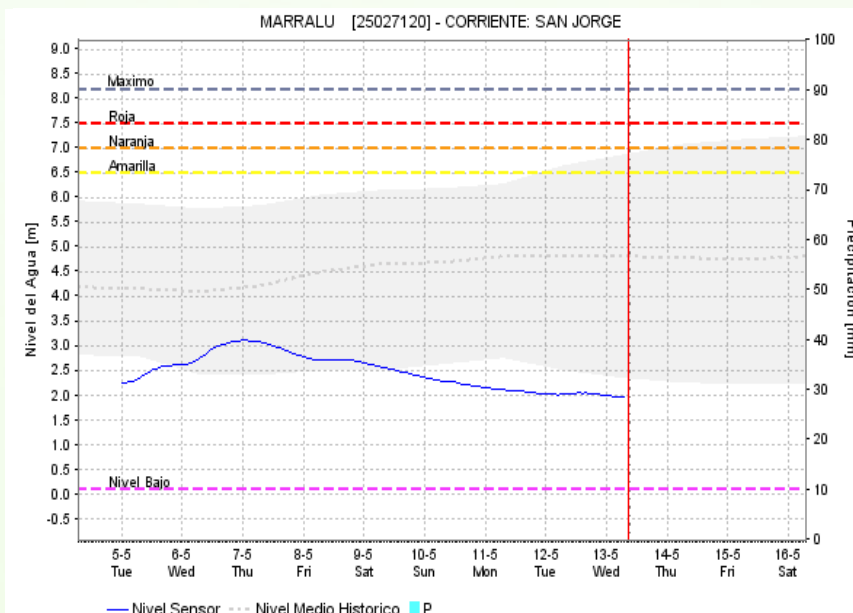
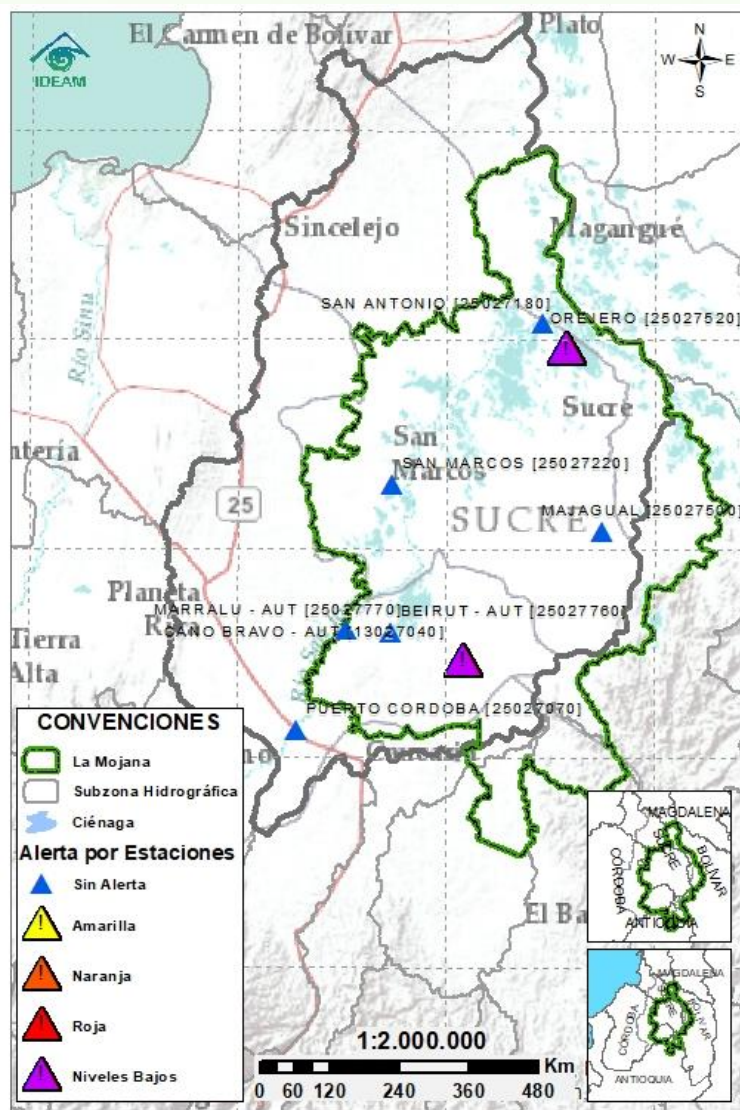
Nota 3: El IDEAM recomienda a la población ribereña estar muy atenta al comportamiento de los niveles de los ríos y atender las recomendaciones que la Unidad Nacional de Gestión del Riesgo de Desastres (UNGRD) emita para la implementación de medidas de contingencia ante posibles afectaciones por desbordamientos e inundaciones.

2.2.1 SUBZONA HIDROGRÁFICA DEL RÍO SAN JORGE CUENCA ALTA



Subzona hidrográfica	Alerta	Descripción
Cuenca alta del río San Jorge	Sin alerta	Niveles estables en la cuenca alta del río San Jorge, a la altura del municipio de Montelíbano, así como en su tributario el río San Pedro, condición que se prevé persista para los próximos días.

2.2.2 SUBZONA HIDROGRÁFICA DEL RÍO SAN JORGE CUENCA BAJA



Subzona
hidrográfica

Alerta

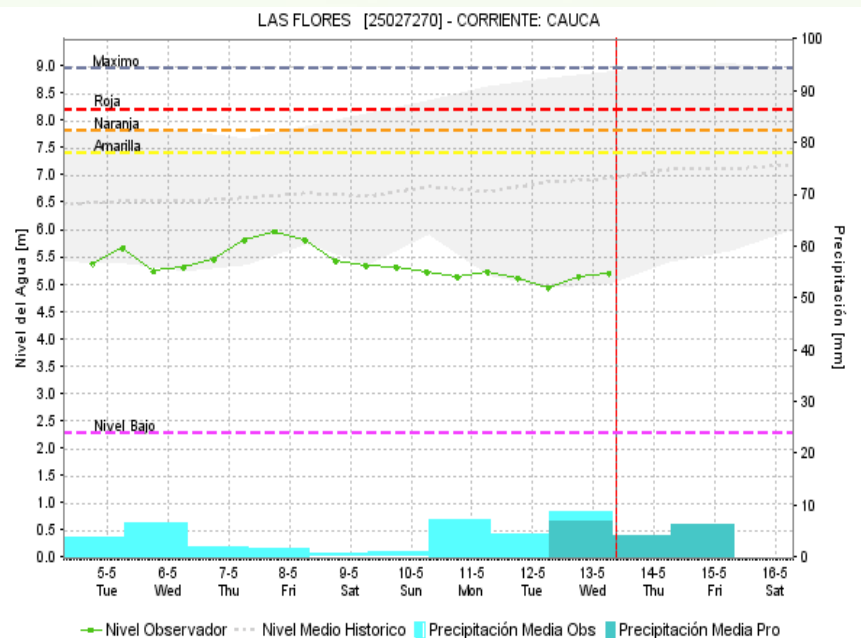
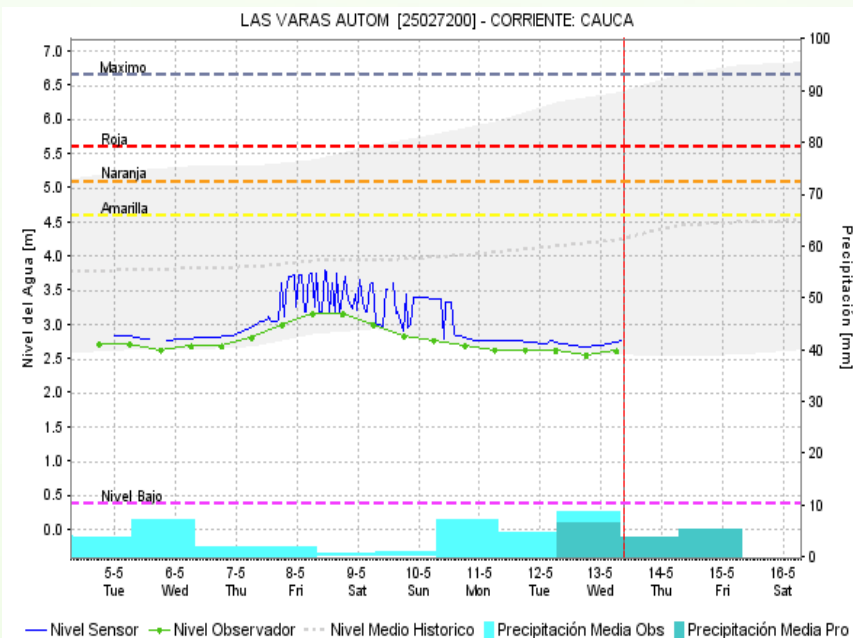
Descripción

Cuenca baja
del río San
Jorge



Descenso de los niveles del río San Jorge a la altura del municipio de La Apartada y el corregimiento de Marralú (Ayapel); mientras que las ciénagas de San Marcos y Ayapel permanecen con niveles estables. Sin embargo, se destaca que en el municipio de Sucre, el caño Pancegüita y la ciénaga de Orejero permanecen completamente secos. En Ayapel, por su parte, caño Barro permanece con muy bajos niveles.

2.2.3 DIRECTOS AL BAJO CAUCA - CIÉNAGA LA RAYA ENTRE EL RÍO NECHÍ Y EL BRAZO DE LOBA



Subzona
hidrográfica

Alerta

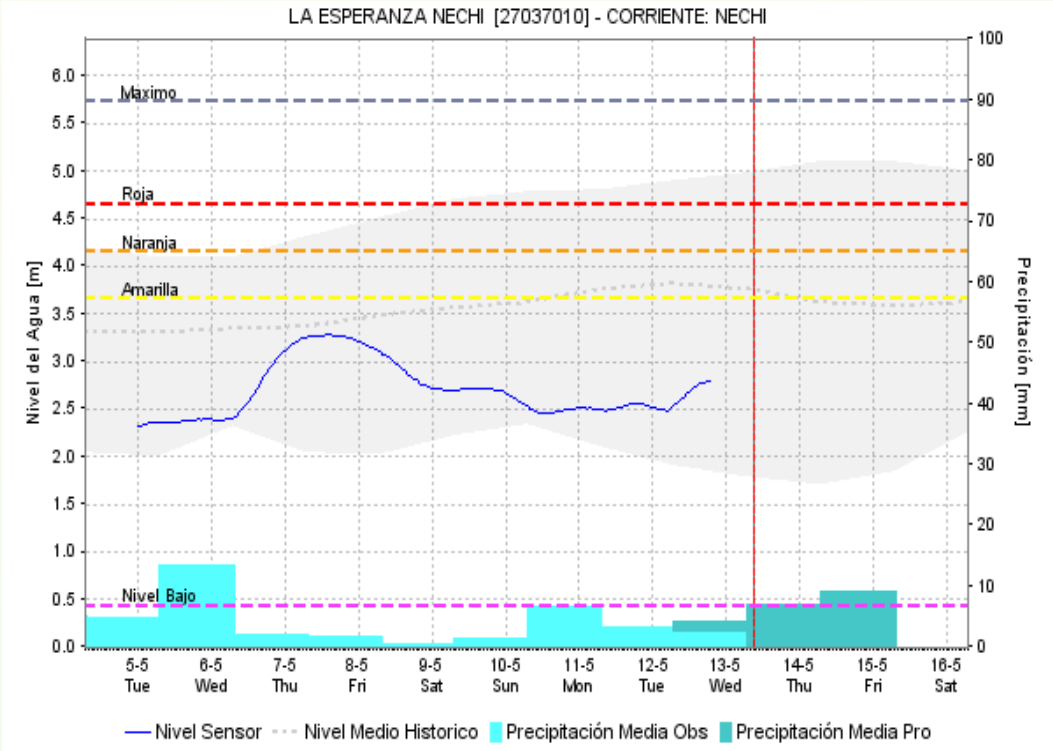
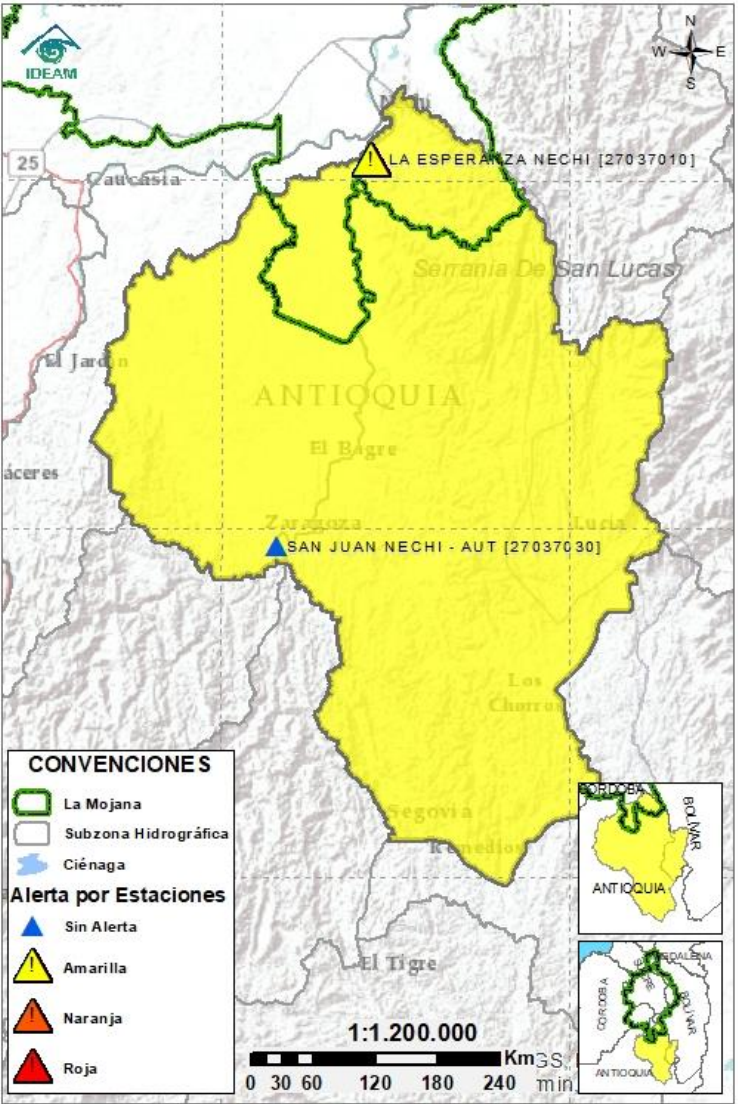
Descripción

Directos al bajo
Cauca- Ciénaga
La Raya entre el
río Nechí y
Brazo de Loba

Sin
alerta

Niveles estables con tendencia al ascenso en el río Cauca, en el tramo que comprende los municipios de Nechí, San Jacinto del Cauca, Guaranda y Achí; se prevé posible ascenso para las próximas horas. Actualmente, los niveles registrados en el río Cauca están por debajo de la media histórica.

2.2.4 SUBZONA HIDROGRÁFICA DEL RÍO NECHÍ CUENCA BAJA



Subzona
hidrográfica

Alerta

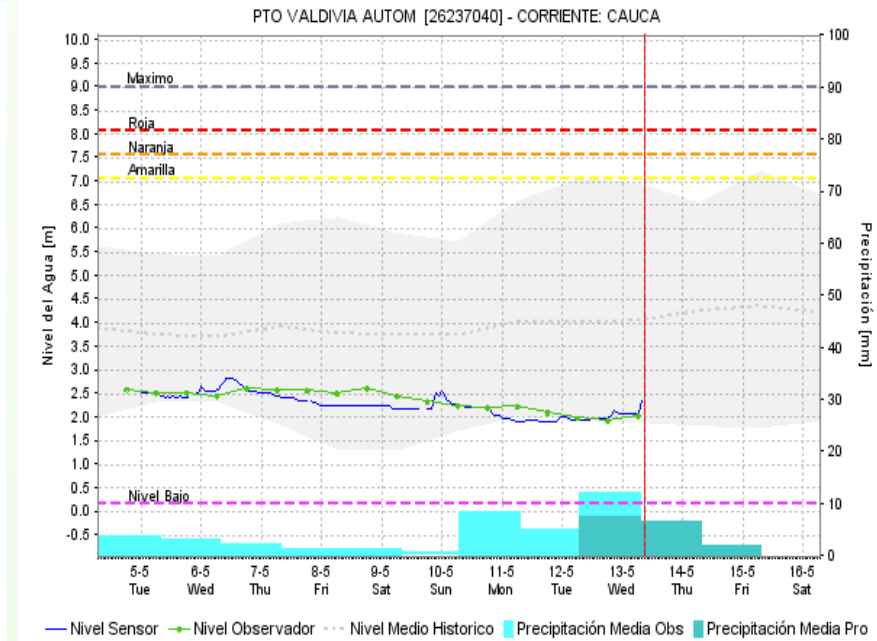
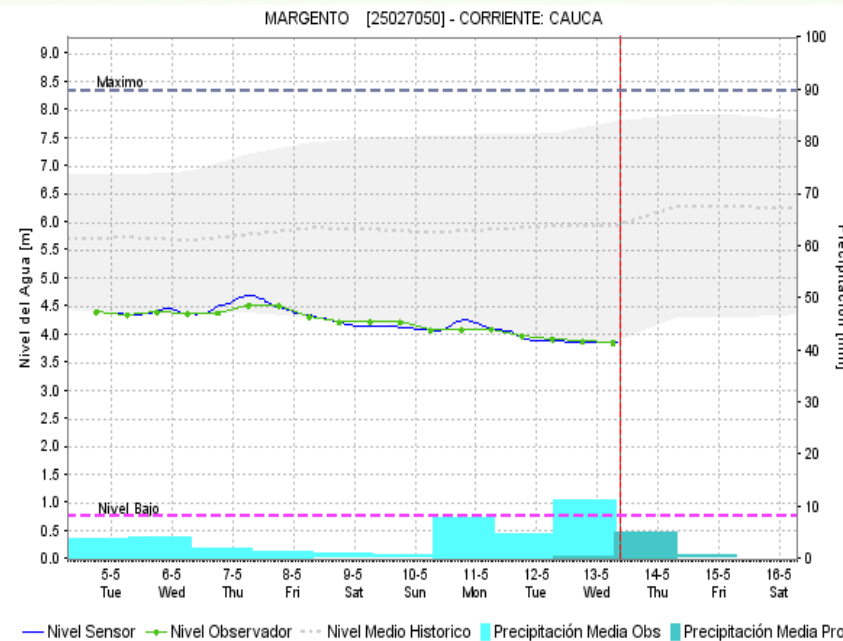
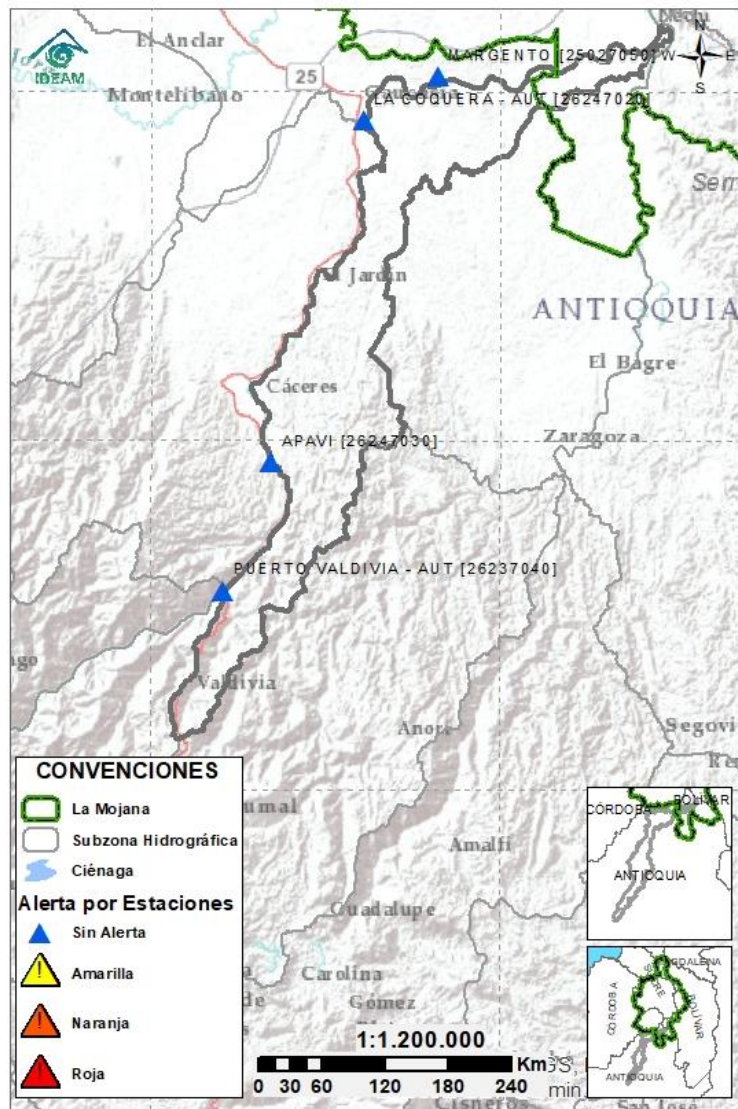
Descripción

Cuenca baja
del río Nechí



Niveles en ascenso en el Bajo Nechí; condición que se prevé se mantenga durante el día de hoy. Se destaca que los niveles actuales se ubican por debajo de la media histórica.

2.2.5 DIRECTOS AL CAUCA ENTRE PTO. VALDIVIA Y RÍO NECHÍ



Subzona
hidrográfica

Alerta

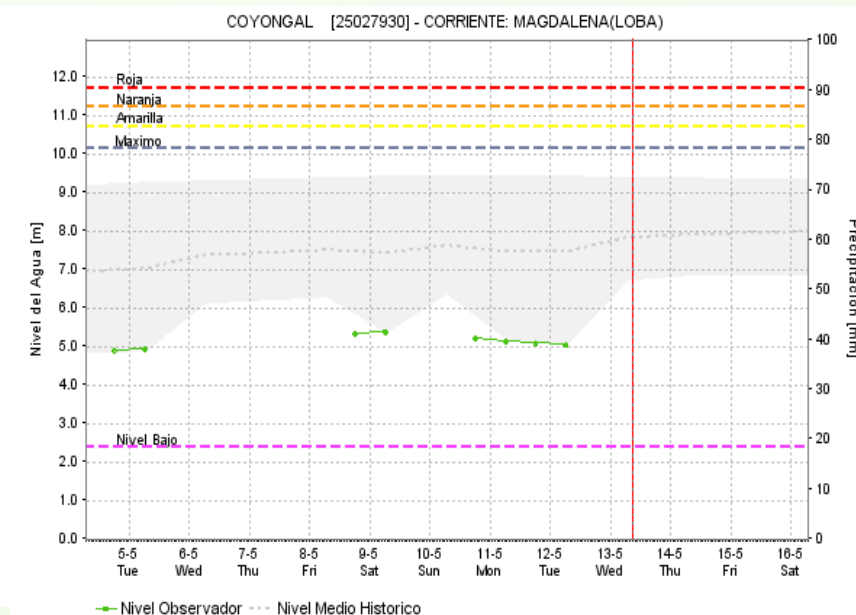
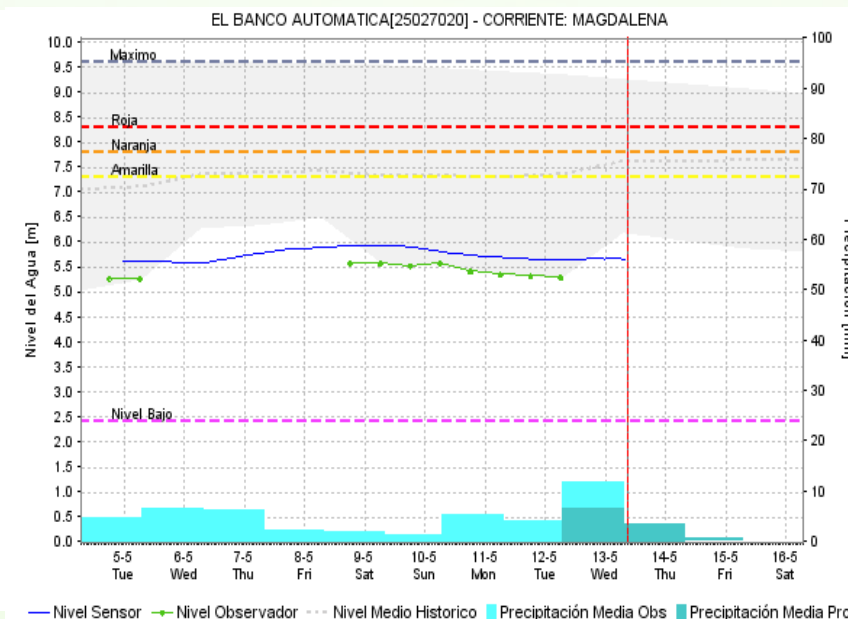
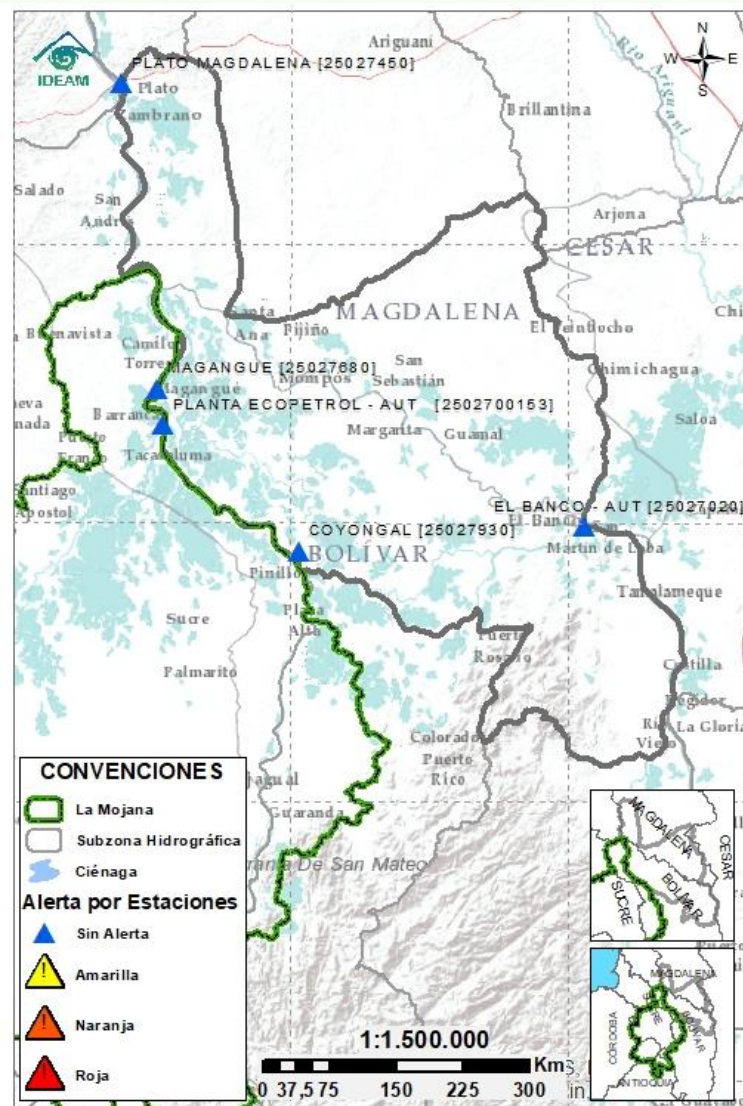
Descripción

Directos al
Cauca entre
Pto. Valdivia y
río Nechí

Sin
alerta

Niveles estables en el río Cauca en el tramo comprendido entre Puerto Valdivia y Nechí, condición predominante para las próximas horas. Actualmente, los niveles se hallan por debajo de la media histórica.

2.2.6 DIRECTOS AL BAJO MAGDALENA ENTRE EL BANCO Y EL PLATO



Subzona hidrográfica	Alerta	Descripción
Directos Bajo Magdalena entre el Banco y el Plato	Sin alerta	Niveles estables en el río Magdalena entre los municipios de El Banco y Plato; así como en el Brazo de Loba entre los municipios de Pinillos y Magangué



Estaciones Meteorológicas automáticas y convencionales en la región de la Mojana

Leyenda	Estación	Municipio	Departamento	Tipo	Código
B1	Aeropuerto Baracoa	Magangué	Bolívar	Convencional	25025100
B2	Planta Ecopetrol	Magangué	Bolívar	Automática	250270153
B3	Las varas	San Jacinto del Cauca	Bolívar	Convencional	25027200
C1	Ayapel	Ayapel	Cordoba	Convencional	25025030
C2	Caño Barro	Ayapel	Cordoba	Automática	13027040
C3	Marralu	Ayapel	Cordoba	Automática	25027770
S1	Majagual	Majagual	Sucre	Convencional	25020340
S2	San Benito Abad	San Benito Abad	Sucre	Convencional	25025180
S3	Santiago Apóstol	San Benito Abad	Sucre	Convencional	25020760
S4	San Marcos	San marcos	Sucre	Automática	25025340
S5	San Luis	Sucre	Sucre	Convencional	25021370

Horarios de monitoreo y pronóstico de las condiciones meteorológicas





El ambiente
es de todos

Minambiente

EQUIPO DE TRABAJO CRPA LA MOJANA

Elaborado por:

RAFAEL MUNDARAY - AARON OMAÑA, Meteorólogo:
OLGA LUCÍA PULIDO MÉNDEZ, Hidróloga

Con la colaboración de:

JAIRO VELEZ, Apoyo SIG
KEVIN PEREZ, Estadístico
MAYERLIN SANDOVAL, Comunicadora
JULIO CESAR MADARIAGA, Programador

www.corpomojana.gov.co

Correo Electrónico:

corpomojana@corpomojana.gov.co

Cra. 21 # 21 A – 44 San Marcos - Sucre

Teléfono: (+57) (5) 295 5347

YOLANDA GONZALEZ HERNÁNDEZ,

Directora General IDEAM.

DANIEL USECHE SAMUDIO,

Jefe (E) Oficina del Servicio de Pronósticos y Alertas

www.ideam.gov.co/

Correos electrónicos:

servicio@ideam.gov.co,

alertas@ideam.gov.co

Calle 25 d # 96b - 70, piso 3. Bogotá, D.C.

Teléfono: 307 5625 ext. 1334 - 1336.

LILIANA QUIROZ, Directora General de la Corporación para el
Desarrollo Sostenible de La Mojana y el San Jorge –
CORPOMOJANA.

ÉDGAR ORTIZ PABÓN, Gerente del Fondo Adaptación

DIANA ISABEL DIAZ, Coordinadora del Proyecto
Mojana Clima y Vida.

MYRIAM ANDREA CALDERÓN, Asesor Sistema de Alertas
Tempranas

